

**UCHWAŁA NR XX/253/2021  
RADY POWIATU CHOJNICKIEGO**

z dnia 25 czerwca 2021 r.

**w sprawie nadania Statutu Szpitalowi Specjalistycznemu im. J.K. Łukowicza w Chojnicach**

Na podstawie art. 12 pkt 11 ustawy z dnia 5 czerwca 1998 r. o samorządzie powiatowym (t.j. Dz. U. z 2020 r. poz. 920 oraz z 2021 r. poz. 1038), art. 42 ust. 4 ustawy z dnia 15 kwietnia 2011 r. o działalności leczniczej (t.j. Dz. U. z 2021 r. poz. 711)

**Rada Powiatu  
uchwała, co następuje:**


§ 1. Nadaje się Statut Szpitalowi Specjalistycznemu im. J. K. Łukowicza w Chojnicach, którego treść stanowi załącznik do niniejszej uchwały.

§ 2. Traci moc uchwała nr XI/143/2019 Rady Powiatu Chojnickiego z dnia 23 grudnia 2019 r. w sprawie nadania Statutu Szpitalowi Specjalistycznemu im. J. K. Łukowicza w Chojnicach.

§ 3. Wykonanie uchwały powierza się Zarządowi Powiatu.

§ 4. Uchwała podlega ogłoszeniu w Dzienniku Urzędowym Województwa Pomorskiego i wchodzi w życie po upływie 14 dni od dnia jej ogłoszenia.

Przewodniczący Rady

  
**Robert Skórczewski**



**STATUT**  
**Szpitala Specjalistycznego**  
**im. J. K. Łukowicza**  
**w Chojnicach**



**I. POSTANOWIENIA OGÓLNE**

**§ 1**

Szpital Specjalistyczny im. J. K. Łukowicza w Chojnicach, zwany dalej również Szpitalem, jest podmiotem leczniczym niebędącym przedsiębiorcą, prowadzącym działalność w formie samodzielnego publicznego zakładu opieki zdrowotnej.

**§ 2**

1. Siedzibą Szpitala Specjalistycznego jest miasto Chojnice.
2. Podmiotem tworzącym Szpital jest Powiat Chojnicki.

**§ 3**

1. Obszarem działania Szpitala Specjalistycznego jest Powiat Chojnicki.
2. Szpital może udzielać świadczeń zdrowotnych osobom zamieszkałym na terenie Powiatu Chojnickiego, a także osobom spoza tego terenu:
  - 1) ubezpieczonym,
  - 2) innym osobom uprawnionym: nieodpłatnie, za częściową odpłatnością lub całkowitą odpłatnością.

**§ 4**

Szpital Specjalistyczny podlega wpisowi do:

- 1) rejestru podmiotów wykonujących działalność leczniczą prowadzonego przez Wojewodę Pomorskiego.
- 2) Krajowego Rejestru Sądowego.

**§ 5**

Szpital Specjalistyczny działa na podstawie:

- 1) niniejszego Statutu.
- 2) ustawy z dnia 15 kwietnia 2011 r. (t. j. Dz. U. 2021, poz. 711 z dnia 16.04.2021) o działalności leczniczej zwanej dalej „ustawą” oraz przepisów wykonawczych, wydanych na jej podstawie.

- 3) innych przepisów dotyczących działalności podmiotów leczniczych.

## § 6

1. Pełna nazwa Szpitala brzmi: Szpital Specjalistyczny im. J. K. Łukowicza w Chojnicach.
2. Skrócona nazwa Szpitala brzmi: Szpital Specjalistyczny w Chojnicach.

## § 7

1. Szpital Specjalistyczny ma prawo posługiwania się prawnie chronionymi pieczęciami o treści pełnej:
  - Szpital Specjalistyczny im. J. K. Łukowicza w Chojnicachoraz pieczęciami ze skróconą nazwą Szpitala o treści:
  - Szpital Specjalistyczny w Chojnicach.
2. Pieczęcie mogą być uzupełniane, w zależności od potrzeb, m.in. nazwą jednostki lub komórki organizacyjnej, adresem, numerem REGON, numerem NIP, numerem KRS, numerami telefonicznymi i telefaksowymi, adresami poczty elektronicznej i innymi danymi.

## II. CELE I ZADANIA SZPITALA

### § 8

Podstawowym celem Szpitala jest prowadzenie działalności leczniczej na rzecz ludności zamieszkałej na obszarze jego działania oraz osób spoza tego obszaru poprzez:

- 1) udzielanie świadczeń zdrowotnych stacjonarnych, ambulatoryjnych i specjalistycznych oraz promocję zdrowia i edukację zdrowotną.
- 2) prowadzenie działalności mającej na celu kształcenie osób przygotowujących się do wykonywania zawodu medycznego oraz realizowanie programów doksztalcania.
- 3) prowadzenie badań naukowych i prac badawczo-rozwojowych w powiązaniu z udzielaniem świadczeń zdrowotnych i promocją zdrowia.

### § 9

1. Do podstawowych zadań Szpitala należy:
  - 1) zapewnienie opieki stacjonarnej, (udzielanie całodobowych świadczeń zdrowotnych w warunkach szpitalnych),
  - 2) sprawowanie ambulatoryjnej opieki specjalistycznej,
  - 3) zapewnienie podstawowej opieki zdrowotnej,
  - 4) wykonywanie badań diagnostycznych,
  - 5) organizowanie i prowadzenie szkolenia i doksztalcania pracowników medycznych oraz kształcenie osób przygotowujących się do wykonywania zawodu medycznego lub wykonujących zawód medyczny,
  - 6) profilaktyka zdrowotna,
  - 7) promocja zdrowia.
3. Szpital udziela świadczeń zdrowotnych w zakresie opieki stacjonarnej, świadczeń ambulatoryjnych, diagnostyki i rehabilitacji leczniczej w dziedzinach reprezentowanych przez Szpital, ze szczególnym uwzględnieniem świadczeń w zakresie:

- 1) badań i porad lekarskich,
  - 2) leczenia,
  - 3) badania i terapii psychologicznej,
  - 4) rehabilitacji leczniczej,
  - 5) ratownictwa medycznego,
  - 6) opieki nad kobietą ciężarną i jej płodem, porodem, położeniem oraz nad noworodkiem,
  - 7) opieki nad zdrowym dzieckiem,
  - 8) badań diagnostycznych, w tym z analityką medyczną,
  - 9) pielęgnacji chorych,
  - 10) pielęgnacji niepełnosprawnych i opieki nad nimi,
  - 11) orzekania i opiniowania o stanie zdrowia,
  - 12) zapobiegania powstawaniu urazów i chorób poprzez działania profilaktyczne oraz szczepienia ochronne,
  - 13) czynności z zakresu zaopatrzenia w przedmioty ortopedyczne i środki pomocnicze.
4. Szpital udziela świadczeń zdrowotnych ogółowi ludności bezpłatnie, za częściową odpłatnością lub odpłatnie na zasadach określonych w ustawie, w przepisach odrębnych lub w umowie cywilnoprawnej.
  5. Szpital nie może odmówić udzielenia świadczenia zdrowotnego, jeżeli osoba zgłaszająca się do zakładu opieki zdrowotnej potrzebuje natychmiastowego udzielenia świadczeń zdrowotnych ze względu na zagrożenie życia lub zdrowia.
  6. Organizację, w tym strukturę organizacyjną przedsiębiorstw szpitala oraz porządek procesu udzielania świadczeń zdrowotnych przez Szpital określa regulamin organizacyjny Szpitala.

#### § 10

1. Do dodatkowego zadania Szpitala należy prowadzenie działalności wynikającej z przepisów ustawy z dnia 21.11.1967 r. o powszechnym obowiązku obrony Rzeczypospolitej Polskiej (t. j. Dz. U. 2021, poz. 372 z 01.03.2021 r.).
2. Szpital może podejmować współpracę z krajowymi i zagranicznymi instytucjami ochrony zdrowia, kształcenia i doskonalenia kadr medycznych oraz organizacjami międzynarodowymi realizującymi zadania należące do zakresu działalności Szpitala. Szpital może być członkiem tych instytucji i organizacji.
3. Szpital może prowadzić wydzieloną działalność gospodarczą wspomagającą wykonywanie działalności statutowej w następującym zakresie:
  - 1) 18.13.Z Działalność usługowa związana z przygotowaniem do druku,
  - 2) 18.14.Z Introligatorstwo i podobne usługi,
  - 3) 58.13.Z Wydawanie gazet,
  - 4) 58.14.Z Wydawanie czasopism i pozostałych periodyków,
  - 5) 58.19.Z Pozostała działalność wydawnicza,
  - 6) 33.13.Z Naprawa i konserwacja urządzeń elektronicznych i optycznych,
  - 7) 33.20.Z Instalowanie maszyn przemysłowych, sprzętu i wyposażenia,
  - 8) 35.30.Z Wytwarzanie i zaopatrywanie w parę wodną, gorącą wodę i powietrze do układów klimatyzacyjnych,
  - 9) 35.14.Z Handel energią elektryczną,
  - 10) 47.11.Z Sprzedaż detaliczna prowadzona w niewyspecjalizowanych sklepach z przewagą żywności, napojów i wyrobów tytoniowych,
  - 11) 47.19.Z Pozostała sprzedaż detaliczna prowadzona w niewyspecjalizowanych sklepach.

- 12) 47.74.Z Sprzedaż detaliczna wyrobów medycznych, włączając ortopedyczne, prowadzona w wyspecjalizowanych sklepach.
  - 13) 47.75.Z Sprzedaż detaliczna kosmetyków i artykułów toaletowych prowadzona w wyspecjalizowanych sklepach.
  - 14) 55.20.Z Obiekty noclegowe turystyczne i miejsca krótkotrwałego zakwaterowania.
  - 15) 55.90.Z Pozostałe zakwaterowanie.
  - 16) 56.10.A Restauracje i inne stałe placówki gastronomiczne.
  - 17) 56.29.Z Pozostała usługowa działalność gastronomiczna.
  - 18) 56.21.Z Przygotowanie i dostarczenie żywności dla odbiorców zewnętrznych (katering).
  - 19) 49.41.Z Transport drogowy towarów.
  - 20) 62.09.Z Pozostała działalność usługowa w zakresie technologii informatycznych.
  - 21) 62.02.Z Działalność związana z doradztwem w zakresie informatyki.
  - 22) 62.01.Z Działalność związana z oprogramowaniem.
  - 23) 63.11.Z Przetwarzanie danych; zarządzanie stronami internetowymi (hosting) i podobna działalność.
  - 24) 62.03.Z Działalność związana z zarządzaniem urządzeniami informatycznymi.
  - 25) 58.12.Z Wydawanie wykazów oraz list (np. adresowych, telefonicznych).
  - 26) 58.11.Z Wydawanie książek.
  - 27) 58.21.Z Działalność wydawnicza w zakresie pozostałego oprogramowania.
  - 28) 63.12.Z Działalność portali internetowych.
  - 29) 72.19.Z Badania naukowe i prace rozwojowe w dziedzinie pozostałych nauk przyrodniczych i technicznych.
  - 30) 73.11.Z Działalność agencji reklamowych.
  - 31) 73.12..A Pośrednictwo w sprzedaży czasu i miejsca na cele reklamowe w radio i telewizji.
  - 32) 73.12.B Pośrednictwo w sprzedaży miejsca na cele reklamowe w mediach drukowanych.
  - 33) 73.12.C Pośrednictwo w sprzedaży miejsca na cele reklamowe w mediach elektronicznych (Internet).
  - 34) 73.12.D Pośrednictwo w sprzedaży miejsca na cele reklamowe w pozostałych mediach.
  - 35) 81.29.Z Pozostałe sprzątanie.
  - 36) 86.90.E Pozostała działalność w zakresie opieki zdrowotnej, gdzie indziej niesklasyfikowana.
  - 37) 38.11.Z Zbieranie odpadów innych niż niebezpieczne.
  - 38) 38.12.Z Zbieranie odpadów niebezpiecznych
  - 39) 39.00.Z Działalność związana rekultywacją i pozostała działalność usługowa związana z gospodarką odpadami.
  - 40) 68.20.Z Wynajem i zarządzanie nieruchomościami własnymi lub dzierżawionymi.
  - 41) 52.21.Z Działalność usługowa wspomagająca transport lądowy.
  - 42) 85.59.B Pozostałe pozaszkolne formy edukacji, gdzie indziej niesklasyfikowane.
4. Prowadzenie działalności gospodarczej, o której mowa w ust. 3 nie może w szczególności ograniczać dostępności i poziomu świadczeń zdrowotnych, udzielanych osobom uprawnionym, na podstawie obowiązujących przepisów.

### III. ORGANY SZPITALA

#### § 11

Organami Szpitala są:

- 1) Dyrektor Szpitala,
- 2) Rada Społeczna.

#### § 12

1. Dyrektor kieruje oraz zarządza jednoosobowo Szpitalem i reprezentuje go na zewnątrz.
2. Dyrektor jest przełożonym wszystkich pracowników Szpitala.
3. Dyrektor kieruje i zarządza szpitalem przy pomocy:
  - 1) zastępcy dyrektora ds. medycznych,
  - 2) zastępcy dyrektora ds. ekonomicznych,
  - 3) zastępcy dyrektora ds. pielęgniarstwa,
  - 4) głównego księgowego,
  - 5) kierowników pionów, jednostek i komórek organizacyjnych.
4. Dyrektor może ustanowić pełnomocników do realizacji określonych zadań Szpitala ustalając każdorazowo zakres i czas ich umocowania.
5. Osoby, o których mowa w ust. 3 i 4 działają w granicach umocowania.
6. W razie nieobecności Dyrektora, zastępuje go wyznaczony przez Dyrektora Zastępca Dyrektora, a w razie jego nieobecności – pracownik, wyznaczony przez Dyrektora.

#### § 13

Rada Społeczna jest organem inicjującym i opiniodawczym Powiatu Chojnickiego oraz organem doradczym Dyrektora Szpitala.

#### § 14

1. Radę Społeczną powołuje i odwołuje oraz zwołuje jej pierwsze posiedzenie podmiot tworzący.
2. W posiedzeniach uczestniczy Dyrektor Szpitala oraz przedstawiciele organizacji związkowych działających w Szpitalu.
3. W posiedzeniach Rady mają prawo uczestniczyć, z głosem doradczym, przedstawiciele samorządów zawodowych medycznych.
4. Rada Społeczna składa się z 9 osób.
5. W skład Rady Społecznej wchodzi:
  - 1) Przewodniczący, którym jest Starosta lub osoba przez niego wyznaczona,
  - 2) Przedstawiciel wojewody,
  - 3) Przedstawiciele wybrani przez Radę Powiatu.
6. Członkiem Rady Społecznej nie może być osoba zatrudniona w Szpitalu.
7. Sposób zwoływania posiedzeń Rady Społecznej, tryb pracy i podejmowania uchwał określa regulamin uchwalony przez Radę Społeczną i zatwierdzony przez podmiot tworzący.
8. Kadencja Rady Społecznej trwa 4 lata licząc od dnia jej powołania.

9. Po upływie kadencji dotychczasowa Rada Społeczna pełni swoje obowiązki do czasu powołania nowej Rady Społecznej.
10. Członek Rady Społecznej może być odwołany przed upływem jej kadencji w następujących wypadkach:
  - 1) złożenia rezygnacji z funkcji członka Rady Społecznej,
  - 2) wykonywania osobiście lub przez małżonka działalności konkurencyjnej lub zatrudnienie w podmiocie wykonującym działalność konkurencyjną wobec Szpitala,
  - 3) posiadania osobiście lub przez małżonka akcji lub udziałów w spółkach handlowych, które wykonują działalność konkurencyjną w stosunku do działalności Szpitala,
  - 4) skazania prawomocnym wyrokiem sądu za przestępstwo umyślne lub przestępstwo skarbowe,
  - 5) utraty praw publicznych,
  - 6) długotrwałej niezdolności do pełnienia funkcji spowodowana chorobą lub innymi okolicznościami, trwającymi dłużej niż sześć miesięcy,
  - 7) na wniosek podmiotu, którego członek Rady jest przedstawicielem,
  - 8) zaistnienia przyczyn określonych w ustawie lub innych przepisach prawa, uniemożliwiających zasiadanie w Radzie Społecznej.
11. Obsługę biurową Rady Społecznej prowadzi wskazany w regulaminie Rady pracownik.

## § 15

Do zadań Rady Społecznej należy:

- 1) przedstawianie podmiotowi tworzącemu wniosków i opinii w sprawach:
  - a) zbycia aktywów trwałych oraz zakupu lub przyjęcia darowizny nowej aparatury i sprzętu medycznego,
  - b) związanych z przekształceniem lub likwidacją, rozszerzeniem lub ograniczeniem działalności,
  - c) przyznawania dyrektorowi Szpitala nagród,
  - d) rozwiązania stosunku pracy lub umowy cywilnoprawnej z dyrektorem Szpitala,
- 2) przedstawianie dyrektorowi Szpitala wniosków i opinii w sprawach:
  - a) planu finansowego, w tym planu inwestycyjnego,
  - b) rocznego sprawozdania z planu finansowego, w tym planu inwestycyjnego,
  - c) kredytów bankowych lub dotacji,
  - d) podziału zysku,
  - e) zbycia aktywów trwałych oraz zakupu lub przyjęcia darowizny nowej aparatury i sprzętu medycznego,
  - f) regulaminu organizacyjnego;
- 3) dokonywanie okresowych analiz skarg i wniosków wnoszonych przez pacjentów Szpitala, z wyłączeniem spraw podlegających nadzorowi medycznemu;
- 4) opiniowanie wniosku w sprawie czasowego zaprzestania działalności leczniczej;
- 5) wykonywanie innych zadań określonych w ustawie i statucie Szpitala.

## § 16

Od uchwał Rady Społecznej Dyrektorowi przysługuje odwołanie do podmiotu tworzącego.

## IV. STRUKTURA ORGANIZACYJNA SZPITALA SPECJALISTYCZNEGO

### § 17

Strukturę Organizacyjną Podmiotu Leczniczego – Szpitala Specjalistycznego tworzą:

- A. Zakład leczniczy- Szpital
- B. Zakład leczniczy -Ambulatorium.
- C. Jednostki organizacyjne działalności administracyjnej, ekonomicznej, statystycznej, informacyjnej, organizacyjnej, technicznej, obsługowej i inne.

### § 18

1. Strukturę organizacyjną zakładów leczniczych Szpitala Specjalistycznego tworzą:
  - 1) pion lecznictwa i diagnostyki, w którego skład wchodzi:
    - a) oddziały szpitalne,
    - b) poradnie,
    - c) zespoły ratownictwa medycznego
    - d) podstawowa opieka zdrowotna,
    - e) zakłady i pracownie diagnostyczne oraz lecznicze,
    - f) blok operacyjny,
    - g) apteka szpitalna,
    - h) dział rehabilitacji,
    - i) stacja dializ,
    - j) zespoły problemowe,
  - 2) pion księgowo-finansowy,
  - 3) pion pielęgniarstwa i położnictwa,
  - 4) pion administracyjno-techniczny,
  - 5) samodzielne stanowiska pracy.
2. Szpital prowadzi działalność leczniczą, o której mowa w § 9 i § 10 w komórkach organizacyjnych i za pośrednictwem samodzielnych stanowisk pracy.
3. Strukturę organizacyjną Szpitala Specjalistycznego w Chojnicach oraz zadania komórek organizacyjnych i stanowisk, o których mowa w ust. 2. Dyrektor określa w regulaminie organizacyjnym.
4. Skrócony schemat organizacyjny stanowi załącznik nr 1 do niniejszego Statutu.

## V. GOSPODARKA FINANSOWA SZPITALA

### § 19

1. Szpital prowadzi gospodarkę finansową na zasadach określonych:
  - 1) w ustawie z dnia 15 kwietnia 2011 r. o działalności leczniczej,
  - 2) w ustawie z dnia 29 września 1994 r. o rachunkowości (t. j. Dz. U. 2021 poz. 217 z 01.02.2021 r.) oraz w oparciu o inne obowiązujące przepisy prawa finansowego,
  - 3) innych przepisów prawa powszechnie obowiązującego,
  - 4) niniejszego Statutu.
2. Szpital prowadzi gospodarkę finansową na podstawie planu finansowego ustalonego przez Dyrektora Szpitala.

## § 20

Szpital jest utrzymywany z wpływów pochodzących z realizacji umów zawartych na wykonywanie świadczeń zdrowotnych z dysponentami środków budżetowych i pozabudżetowych.

## § 21

Szpital może uzyskiwać środki finansowe:

- 1) z odpłatnych świadczeń zdrowotnych udzielanych w szczególności na zlecenie:
  - a) podmiotu tworzącego lub innych organów uprawnionych na podstawie odrębnych przepisów,
  - b) osób objętych ubezpieczeniem innym niż ubezpieczenie społeczne,
  - c) instytucji ubezpieczeniowych,
  - d) zakładów pracy, organizacji społecznych i innych instytucji,
  - e) innych podmiotów leczniczych,
  - f) osób fizycznych nie objętych ubezpieczeniem lub za świadczenia nie przysługujące w ramach ubezpieczenia,
  - g) na zlecenie osób fizycznych za usługi, na które NFZ nie zawarł ze Szpitalem kontraktu;
- 2) na realizację zadań i programów zdrowotnych, w tym na niezbędne do ich wykonania wydatki inwestycyjne lub zakup specjalistycznych wyrobów medycznych, na podstawie umowy i w zakresie w niej określonym,
- 3) z wydzielonej działalności innej niż wymieniona w pkt 1 i 2,
- 4) z darowizn, zapisów, spadków oraz ofiarności publicznej, także pochodzenia zagranicznego,
- 5) na pokrycie straty netto na zasadach określonych w art. 59 ust. 2, pkt 1 ustawy o działalności leczniczej.

## § 22

Szpital może dokonać zakupu lub przyjąć darowiznę aparatury i sprzętu medycznego wyłącznie o przeznaczeniu i standardzie określonym przez podmiot, który go utworzył, oraz na zasadach określonych przez ten podmiot.

## § 23

Szpital może otrzymywać środki publiczne z przeznaczeniem na:

- 1) realizację zadań w zakresie zapobiegania chorobom i urazom lub innych programów zdrowotnych oraz promocję zdrowia,
- 2) pokrycie kosztów kształcenia i podnoszenia kwalifikacji osób wykonujących zawody medyczne,
- 3) inwestycje, w tym zakup wysokospecjalistycznej aparatury i sprzętu medycznego,
- 4) remonty,
- 5) realizację projektów finansowanych z udziałem środków pochodzących z budżetu Unii Europejskiej,
- 6) cele określone w art.38 ustawy o działalności leczniczej,
- 7) cele szczególne, przyznawane na podstawie odrębnych przepisów.

#### § 24

1. Szpital gospodaruje samodzielnie przekazanymi w nieodpłatne użytkowanie nieruchomościami i majątkiem jednostki samorządu terytorialnego (Powiatu Chojnickiego) oraz majątkiem własnym, tak otrzymanym jak i zakupionym.
2. Wartość majątku Szpitala określają:
  - 1) fundusz założycielski Szpitala stanowiący wartość wydzielonej Szpitalowi części mienia jednostki samorządu terytorialnego.
  - 2) fundusz Szpitala stanowiący wartość majątku Szpitala po odliczeniu funduszu założycielskiego.

#### § 25

Dyrektor Szpitala, po zasięgnięciu opinii Rady Społecznej, może zaciągać kredyty lub pożyczki, z tym, że wysokość kredytów lub pożyczek nie może przekroczyć 1/3 rocznego budżetu Szpitala.

#### § 26

Szpital sporządza bilans i ustala wynik finansowy działalności, prowadzi rachunek dochodów i kosztów, na zasadach określonych w powszechnie obowiązujących przepisach.

#### § 27

O podziale zysku Szpitala decyduje Dyrektor po zasięgnięciu opinii Rady Społecznej.

#### § 28

1. Szpital pokrywa we własnym zakresie stratę netto w sposób określony w art. 57 ust. 2 pkt 1 ustawy o której mowa w § 5 pkt 2 Statutu.
2. Jeżeli strata netto za rok obrotowy nie może być pokryta w sposób określony w ust. 1 oraz po dodaniu kosztów amortyzacji ma wartość ujemną to podmiot tworzący jest zobowiązany w terminie:
  - 1) 9 miesięcy od upływu terminu do zatwierdzenia sprawozdania finansowego szpitala pokryć stratę netto za rok obrotowy w kwocie nie wyższej niż suma straty netto i kosztów amortyzacji  
albo
  - 2) 12 miesięcy od upływu terminu określonego w punkcie 1) podjąć uchwałę o likwidacji szpitala.

#### § 29

1. Roczne sprawozdanie finansowe szpitala zatwierdza Zarząd Powiatu Chojnickiego.
2. Wyboru biegłego rewidenta do badania sprawozdania finansowego dokonuje Zarząd Powiatu Chojnickiego.

## VI. POSTANOWIENIA KOŃCOWE

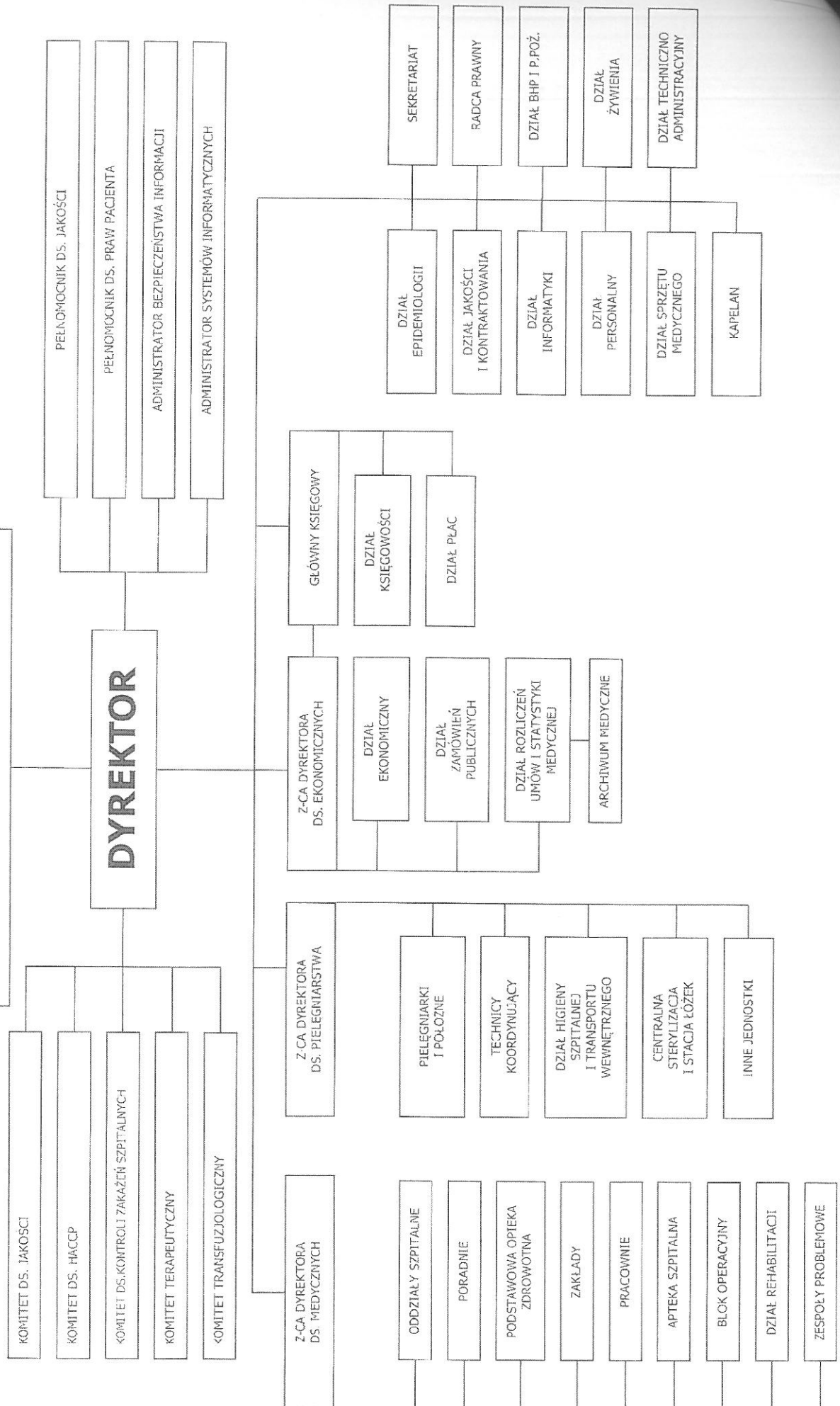
### § 30

W sprawach nieuregulowanych niniejszym Statutem mają zastosowanie odpowiednie postanowienia ustawy, o której mowa w § 5 pkt 2 Statutu, przepisy wydane na jej podstawie oraz powszechnie obowiązujące przepisy prawa.

### § 31

1. Niniejszy Statut wchodzi w życie z dniem nadania uchwałą nr XX/253/2021 Rady Powiatu Chojnickiego z dnia 25 czerwca 2021 r.
2. Z dniem wejścia w życie niniejszego statutu traci moc dotychczas obowiązujący Statut Szpitala.

# RADA SPOŁECZNA



Schemat organizacyjny Szpitala Specjalistycznego im. J. K. Łukowicza w Chojnicach, stanowiący załącznik nr 1 do Statutu wprowadzonego uchwałą Rady Powiatu Chojnickiego nr XX/253/2021 z dnia 25 czerwca 2021 roku

## UZASADNIENIE

Zgodnie z art. 42 ust. 1, ust. 2 pkt 4 oraz ust. 4 ustawy z dnia 15 kwietnia 2011 r. o działalności leczniczej (t.j. Dz. U z 2021 r. poz 711) ustrój podmiotu leczniczego niebędącego przedsiębiorcą, a także inne sprawy dotyczące jego funkcjonowania nieuregulowane w ustawie określa Statut. W Statucie określa się m.in. organy i strukturę organizacyjną podmiotu. Statut nadaje podmiot tworzący.

Statut wprowadza nowe rozwiązania organizacyjne polegające na:

1. Połączeniu działu administracyjno-gospodarczego oraz działu techniczno-eksploatacyjnego w jedną komórkę organizacyjną o nazwie dział techniczno-administracyjny. Zmiana reguluje zakresy obowiązków obu dotychczasowych działów z uwagi na powtarzające się zakresy.
2. Tworzy się nowy dział o nazwie dział BHP i P.POŻ., który połączy stanowisko inspektora BHP oraz inspektora ochrony P.POŻ.
3. Połączeniu działu audytu oraz działu marketingu i jakości w jedną komórkę organizacyjną o nazwie dział jakości i kontraktowania. Zmiana reguluje zakresy obowiązków nowo powstałego działu.
4. Zmianie ulega schemat organizacyjny.

Pozostałe zapisy Statutu nie ulegają zmianie. W związku z powyższym podjęcie niniejszej uchwały jest uzasadnione.